

ÖRÖKBEFOGADÁS 2.

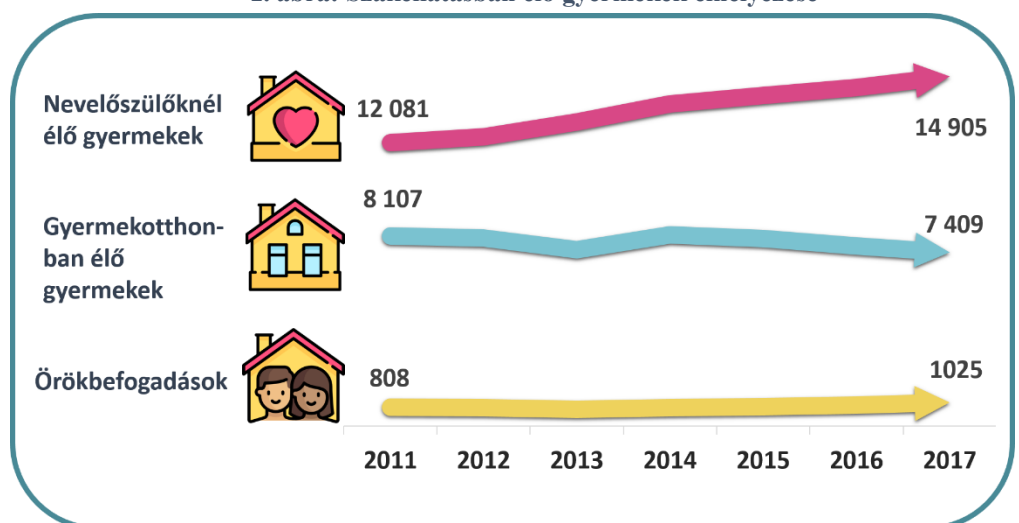
- Az elmúlt években a magyar örökbefogadási rendszer több változáson esett át.
- 2014 után az örökbefogadás terén egyszerűsödtek az eljárások, csökkentek az adminisztratív terhek, az örökbe fogadó családnak szóló célzott támogatásként jelent meg az örökbefogadói GYES, bővültek az örökbefogadók és az örökbefogadottak jogai.
- 2014-től a három szintű egységes örökbefogadási rendszer (ÖFR) szerint a gyermeknek elsőként helyileg (mégyn belül), majd országosan, végül nemzetközi szinten örökbe fogadhatóak.
- Az eddigi felmérések alapján a változások az örökbefogadások számának emelkedését eredményezték.
- Magyarországon a gyermek örökbefogadási esélyeit nagyban meghatározza a kora, egészségügyi állapota, etnikai származása.
- Az előítéletek leküzdése és az örökbefogadási arányok javítása érdekében a Népesedési és Gyermekügyi főosztály képzésébe beépítette a sérülékeny és társadalmilag hátrányos helyzetű gyermekek befogadása iránti érzékenyítést.

Jelen Infojegyzet az egységes örökbefogadási rendszer 2014-es bevezetése kapcsán jelentkező változásokról és gyakorlati megvalósulásáról ad felvilágosítást. Az örökbefogadás nemzetközi és magyar jogi háttéréről, eljárási gyakorlatáról a [2016/61. Infojegyzet](#) ad bővebb tájékoztatást.

A magyar állam [Alaptörvényben](#) rögzített feladatuként jelölte meg a család- és gyermekvédelmet. A gyermekvédelem alapelve a gyermek családban történő nevelkedésének elősegítése, a **gyermekvédelmi törvény (1997. évi XXXI. törvény)** szerint a **legfontosabb törekvés az, hogy a gyermek konkrétan saját családjában nevelkedjen.** A bölcsődei gondozás, család- és gyermekjóléti szolgálatok alapvetően mind ezt a célt szolgálják.

A törvény értelmében **gyermeket csak veszélyeztetettség esetén szabad kiemelni családjából**, amit önmagában a szegénység nem indokol. Amennyiben a gyermeket mégis ki kell emelni a családjából és gyermekvédelmi szakellátásba kerül, elsődlegesen nevelőszülőt keresnek neki. Amennyiben erre nincs lehetőség, a gyermek gyermekotthonba kerül. **A szakellátásban élő gyermekek, ha nem tudnak visszakerülni családjukba**, – a gyermek szülője önhibájából nem tesz eleget a kapcsolattartás feltételeinek vagy a bíróság megszüntette a szülő felügyeleti jogát, vagy ha szülei hozzájárulnak az eljárás megindításához – **örökbe fogadhatóvá válnak.**

1. ábra: Szakellátásban élő gyermekek elhelyezése



Forrás: Infoszolg/[KSH](#).

EGYSÉGES ÖRÖKBEOFAGADÁSI RENDSZER

A családok védelméről szóló [2011. évi CCXI. törvény](#) szerint az állam támogatja az örökbefogadást; gyors, méltányos határidőn belüli, a gyermek érdekeit szem előtt tartó örökbefogadási eljárás kialakítására törekszik. Ennek szellemében az elmúlt években több módosítás történt az örökbefogadási rendszerben: **egyszerűsödtek az eljárások, csökkentek az adminisztratív terhek, az örökbefogadó családnak szóló célzott támogatásként jelent meg az örökbefogadói GYES, bővültek az örökbefogadók és az örökbefogadottak jogai is.**

Az [örökbefogadói GYES](#) lehetővé teszi, hogy, az örökbefogadó szülő az örökbefogadást követően, legfeljebb fél évig otthon maradjon. Ez az intézkedés főként a 3 és 10 év közötti kisgyermek hazai örökbefogadását segíti ([Deli-Lantai 2014](#)).

2013. január 1-jétől az örökbefogadott minden esetben tájékoztatást kaphat arról, hogy örökbe fogadták-e, él-e vérszerinti szülője, vannak-e testvérei. A vér szerinti szülő vagy testvér hozzájárulása esetén tájékoztatást kaphat azok adatairól. A vérszerinti szülő egészségügyi adatait annak hozzájárulása nélkül is ki kell adni az örökbefogadott kérésére.

A [Polgári Törvénykönyv](#) módosítása 2014-től bevezette az örökbefogadás alsó és felső korhatárát (25 év; 45 év), a nyílt örökbefogadáshoz tett szülői hozzájáruló nyilatkozat visszavonhatóságát és az örökbefogadás utánkövetését.

Az örökbefogadási eljárás keretében a szülői alkalmassági vizsgálat elbírálásának idejét felemelték 3 évre, hogy az eljárást ne kelljen újrakezdeni a határidő lejártja miatt ([KSH 2018](#)). A nyílt örökbefogadás lehetőségét a Területi Gyermekvédelmi Szakszolgálatok ([TEGYESZ](#)-ek) vagy az örökbefogadást elősegítő szervezet közreműködésétől tette függővé.

Az egységes örökbefogadási rendszer (ÖFR) bevezetése 2014. január 1-től lehetővé tette, hogy az eljárásban közreműködő szervek az ágazati miniszter vezetése alatt közös nyilvántartási rendszert vezessenek. A fejlesztés a

TEGYESZ-ek nyilvántartására, az Emberi Erőforrások Minisztériuma ([EMMI](#)) által vezetett országos, és a nemzetközi örökbefogadásokkal foglalkozó Központi Hatóság ([HCCH](#)) nyilvántartására terjedt ki. A rendszer könnyebb ügyintézés, egységes adatkezelést, kevesebb hibalehetőséget, kevesebb adminisztratív terhet, rövidebb ügyintézési időt eredményezhet az örökbefogadásban.

A **háromszintű egységes örökbefogadási rendszer** célja az örökbefogadás lehető legrövidebb időn belül történő lefolytatása. Az **első szint a megyei szint**, ahol a területileg illetékes szakszolgálatok igyekeznek örökbefogadó szülőket találni a saját nyilvántartásukban szereplő gyermekeknek. Sikertelenség esetén **TEGYESZ-ek az EMMI Gyermekvédelmi és Gyámügyi Főosztálya által vezetett országos nyilvántartásban folytatják az örökbe fogadni vágyó szülőjelöltek keresését** (ehhez az örökbefogadók hozzájárulása szükséges). E két szinten sor kerülhet nyílt és titkos örökbefogadásra is, **a harmadik, nemzetközi szinten** már csak a szakellátásban nevelkedő gyermekek örökbefogadására van lehetőség ([Deli-Lantai 2014](#)).

A kormány az **anyasági támogatáshoz hasonló lehetőség biztosítását tervezi az örökbe fogadó szülők számára a nagyobb életkorú gyermekek örökbefogadása esetén:**

- az örökbefogadói GYES korhatárának eltörlését;
- az ikergyermeket nevelő szülők GYED jogosultságának biztosítását,
- az örökbefogadói díj (csecsemőgondozási díjhoz hasonló formában) **bevezetését** ([EMMI 2018](#)).

Magyarországon 2017-ben 1025 gyermeket fogadtak örökbe, amely a gyermekvédelmi törvény hatálybalépése óta mért legmagasabb szám. Az egységes örökbefogadási rendszer kiépítése a legújabb statisztikai adatok szerint segítette az engedélyezett örökbefogadók számának növekedését. Az örökbe fogadható és az örökbefogadott gyermekek több, mint fele a fővárosban és Észak-Magyarországon élt, ahol a legtöbb a szakellátásban élő gyermek ([KSH 2018](#)).

TENDENCIÁK AZ ÖRÖKBEFOGADÁSBAN

Az **örökbefogadások száma** Magyarországon az elmúlt években növekedésnek indult. A 2017-es 1025 örökbefogadás 20 százalékkal volt magasabb a 3 évvel korábinál. A KSH adatai szerint (KSH 2018) ez a növekmény a több éve szakellátásban élő és örökbe fogadhatóvá nyilvánított gyermekeknek a korábinál nagyobb arányú örökbefogadása révén következett be.

Az **örökbefogadott gyermekek kétharmada a szakellátásból** (nevelőszülők, gyermekotthonok) került új szüleikhez. 2017-ben Magyarországon élő 1 millió 715 ezer kiskorúból 21 ezer gyermek élt gyermekvédelmi szakellátásban, közülük több, mint 14 ezren éltek nevelőszülőknél. Az örökbe fogadható gyermekek száma körülbelül kétezer fő évente, ez a szám nem változott az elmúlt években, azonban az örökbefogadásra alkalmas szülők száma jelentősen emelkedett. 2017 végén már több mint 2700 örökbefogadó rendelkezett alkalmassági határozattal (KSH 2018).

Magyarországon egy gyermek örökbefogadási esélyeit nagyban meghatározza a gyermek kora, egészségügyi állapota. A 3 év alatti, egészséges gyermekeknek van a legnagyobb esélye egyből családra találni, azonban az örökbe fogadható gyermekeknek kevesebb, mint 10 százaléka 3 év alatti. A örökbefogadásra váró gyermekek több, mint fele 10 év feletti. Az óvodás, kisiskolás örökbe adható gyermekek aránya 30% körül mozog (KSH 2018).

Az örökbefogadások formailag titkosak vagy nyíltak (ez esetben a vérszerinti és az örökbe adó szülők ismerik egymást) lehetnek. 2017-ben a titkos örökbefogadások aránya 68%; a nyílt 17%; míg a rokon örökbefogadások aránya 15% volt (KSH 2018).

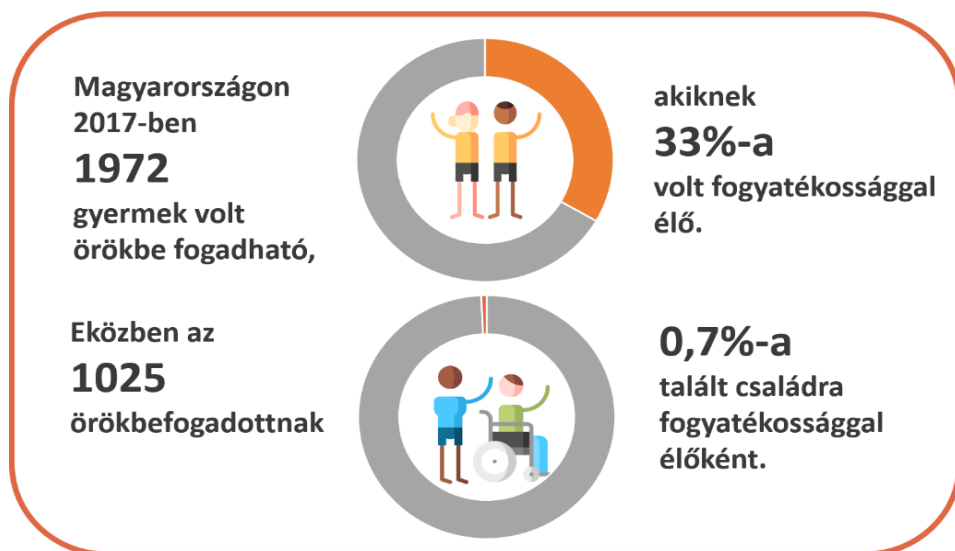
Az állami gondoskodásban lévő gyerekek 66 százaléka, a 12 év alattiaknak közel 90 százaléka él nevelőcsaládban (EMMI

2016). A nevelőszülői és az örökbefogadás intézménye több szálon kapcsolódik egymáshoz, bizonyos esetekben a nevelőszülő maga is örökbefogadó szülővé válik. Az Alapvető Jogok Biztosa az örökbefogadás gyakorlatának vizsgálatakor kiemelte: **nem Alaptörvény ellenes a nevelőszülő előnyben nem részesítése örökbefogadás esetén.** A törvényhozó azonban egyéni elbírálásra adhat lehetőséget azokban az esetekben, ahol a gyermek legfőbb érdekét épp a nevelőszülői örökbefogadás szolgálná.

Az életkornál is nagyobb visszatartó hatása van, ha az örökbe fogadható gyermek tartós beteg vagy fogyatékossgal élő. A fizikai, lelki és anyagi megterhelést jelentő feladatot kevesen vállalják. Az állami támogatás nem fedezi a felmerülő költségeket. A szociális, egészségügyi és oktatási ellátórendszer hiányosságai tovább rontják a gyermekek lehetőségeit (Horváth-Sándor 2017). 2017-ben az örökbefogadásra váró gyermekek egy harmada (657) fogyatékossgal élt. Az örökbe adott 1025 gyermek közül összesen 7 fogyatékossgal élő talált családra (KSH 2018).

Örökbefogadás esetén tilos a gyermekről etnikai származási adatokat nyilván tartani. Az örökbe fogadni szándékozó szülő azonban jelezheti ilyen jellegű igényét a jelentkezéskor. A társadalomban jelen lévő etnikai előítéletek a roma származású gyerekek örökbefogadására negatív hatással vannak, amire a gyermekvédelmi rendszer jelenleg lehetőséget ad.

2. ábra: Fogyatékossgal élő gyermekek örökbefogadása



"A deklarált célokkal szemben a hazai gyakorlatban elsősorban az alkalmas szülőknek kívánunk gyermeket közvetíteni, nem a gyermek érdekeit tekintik elsődlegesnek" (Neményi-Takács 2015). Az elmúlt években növekedésnek indult nemzetközi örökbefogadások esetén ez a hátrány nem jelentkezik (KSH 2018).

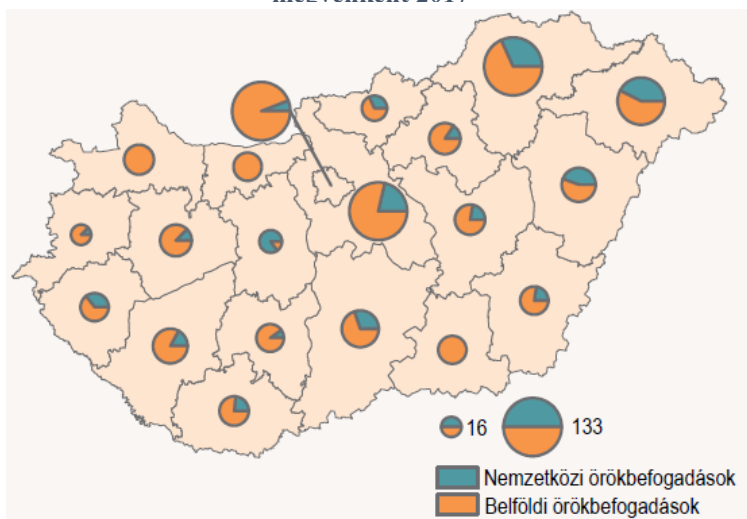
A Népesedés- és Gyermekügyi főosztály kiadványa (EMMI 2017) megállapítja, hogy "a gyermekvédelmi szakellátásban nevelkedő örökbe fogadhatóvá vált gyermekek mintegy 70 százalékának van csak ténylegesen lehetősége örökbefogadó családban felnevelkedni". Az arányok javítása érdekében örökbefogadói tananyag részévé tették a sérülékeny és társadalmilag hátrányos helyzetű gyermekek befogadása iránti érzékenyítést. Tájékoztatás és felkészítés szükséges a testvérek közös örökbefogadása esetén is.

Nemzetközi örökbefogadások

Magyarországon az örökbefogadások jelentős részét a belföldi örökbefogadások teszik ki. Az elmúlt 4 évben azonban a külföldi állampolgárok számára engedélyezett örökbefogadások száma 80 százalékkal növekedett. 2015-ben már 149 külföldi örökbefogadás történt, amely az összes örökbefogadás 18 százaléka (KSH 2018). Akkor a 0–3 éves korosztály 3 százaléka került külföldre. Az óvodás korú gyermekek esetében ez az arány már 50-50 százalék volt. A 6–10 éves korosztályban történt 105 örökbefogadás csupán negyede (27 fő) volt belföldi, a gyermekek háromnegyede külföldre került (MNO 2016. június 14.).

A tendencia továbbra is fennáll. 2017-ben 234 nemzetközi örökbefogadás történt, amely az

3. ábra: A belföldi és a nemzetközi örökbefogadások aránya megvénként 2017



Forrás: KSH 2018

összes örökbefogadás 23 százaléka (KSH 2018).

Mórucz Lajosné, a Gólyahír Egyesület elnöke szerint a külföldi örökbefogadók nem rontják a magyar szülők esélyeit, mert – a hármas szintű egységes örökbefogadási rendszer szerint – más országba csak olyan gyermek kerülhet, akinek itthon nem találtak örökbefogadó szülőket. A legtöbb magyar gyermek Olaszországba kerül, az ottani családok szívesen fogadják az idősebb és a roma gyermekeket is (MNO 2016. június 14.).

Borsod-Abaúj-Zemplén, Bács-Kiskun, Hajdú-Bihar és Szabolcs-Szatmár-Bereg megyében az örökbefogadások legalább harmada nemzetközi örökbefogadás volt, ott, ahol a szakellátásban élő gyermekek száma a legmagasabb az országban (KSH 2018).

Források:

- Az örökbefogadás helyzete Statisztikai tükör [KSH 2018](#)
- Horváth Péter – Sándor Anikó: Különleges ellátási igényű gyermekek örökbefogadása Magyarországon In: Az esélyegyenlőségtől a Taigetoszig? Kutatási zárótanulmány [ELTE BGGYK 2017](#)
- Neményi Mária – Takács Judit: Az örökbefogadási folyamat egy budapesti vizsgálat tükrében Magyar Tudomány [2016/2.](#)
- Neményi Mária – Takács Judit: Örökbefogadás és diszkrimináció Magyarországon Esély [2015/2.](#)
- Deli Judit – Lantai Csilla: Változások az örökbefogadás területén Kapocs [2014/3.](#)

Készítette: Máté Olga
Képviselői Információs Szolgálat
E-mail: infoszolg@parlament.hu

infoszolg

Internet: www.parlament.hu/infoszolg
Intranet: intra.parlament.hu/infoszolg/
Tel.: (1) 441-4529; (1) 441-6486